


Istruzioni per la configurazione dell'accesso in bandalarga 802.1x

Sistema Operativo: Mac OS X (Snow Leopard) 10.6.x

Per verificare la versione del Sistema Operativo cliccare su  in alto a sinistra dello schermo, e successivamente “Informazioni su questo Mac”.




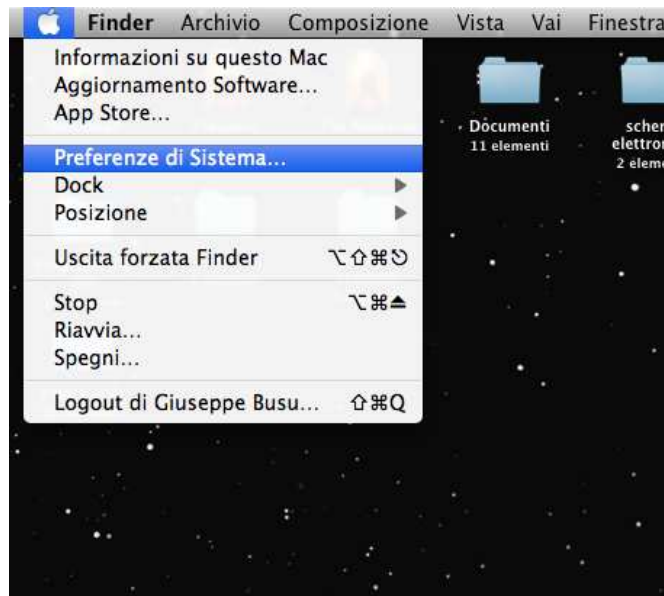
Di cosa devo disporre per configurare il pc per l'accesso sulla bandalarga di Ateneo?

E' necessario che ogni utente abbia un **nome utente** ed una **password** con i quali effettuare l'accesso in bandalarga.

Lista referenti Ufficio/Dipartimento per effettuare l'attivazione account di bandalarga:

http://ced.uniss.it/sites/default/files/aiit/reti/docs/referenti_ufficio_reti.pdf

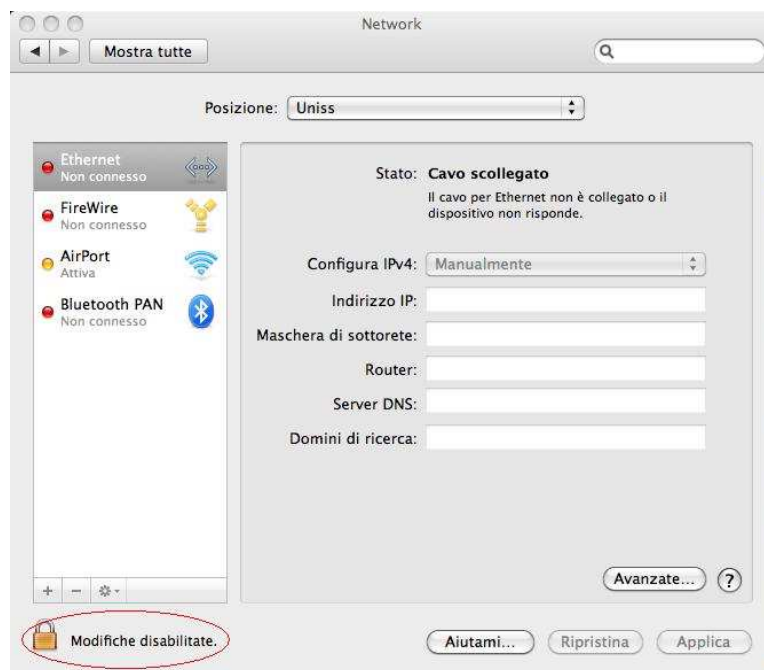
1) Clicchiamo sul menù  in alto a sinistra, e scegliamo la voce “**Preferenze di Sistema**”:



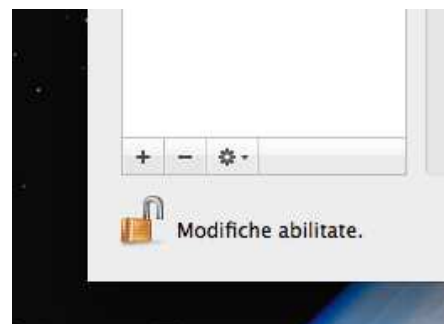
2) A questo punto ci comparirà la finestra per controllare le impostazioni globali dell' intero sistema. Clicchiamo sull' icona “**Network**”:



3) Prima di procedere con l' inserimento degli indirizzi ip, controlleremo se il lucchetto in basso a sinistra è sbloccato. Se così non fosse, dovremo cliccarci sopra per abilitarlo:

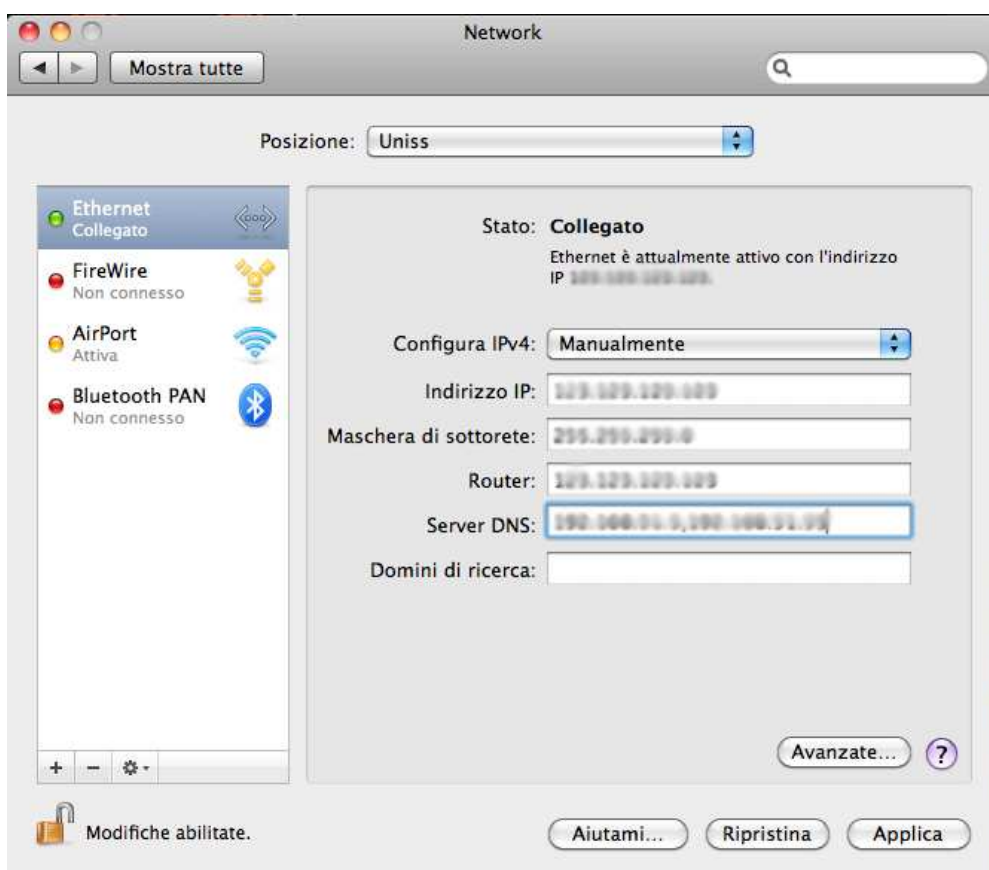


4) Inseriamo la password di amministratore del Sistema, e digitiamo "OK" per sbloccare il lucchetto:



5) Ora potremo inserire gli indirizzi così come riportato nell' immagine sottostante:

n.b. La rete di Ateneo dispone di due indirizzi DNS, pertanto è possibile inserirli entrambi nello stesso campo separati da virgola (192.168.51.5, 192.168.51.55)

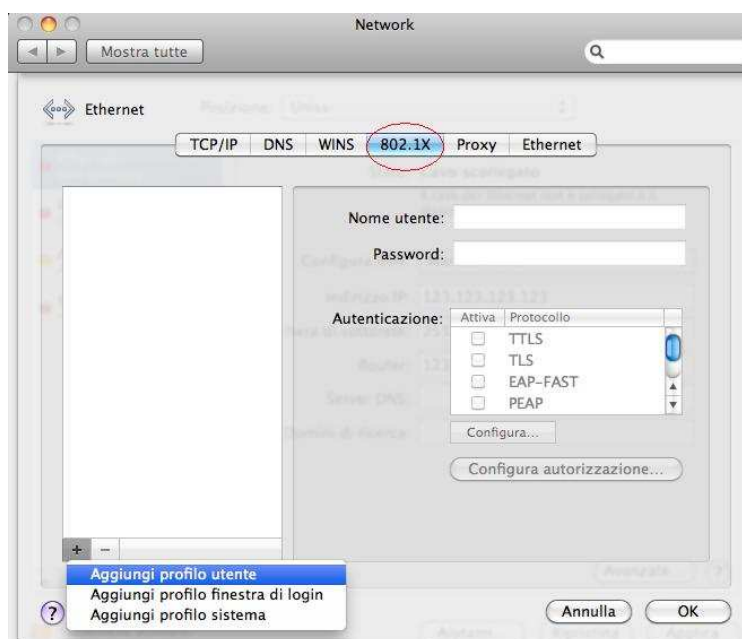


6) Dopo aver verificato che tutti gli indirizzi ip siano stati inseriti correttamente, clicchiamo sul tasto "Avanzate":



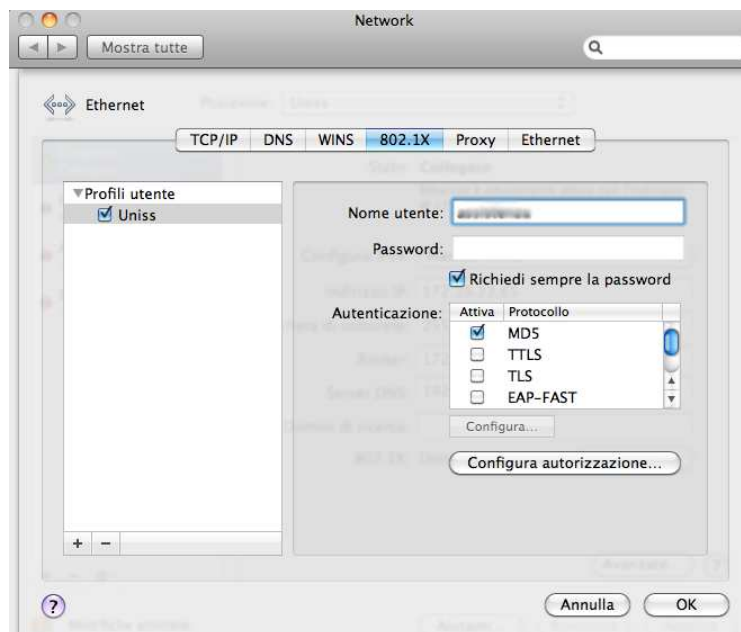
7) Cliccando su 802.1x potremo configurare le impostazioni per l' accesso con le nostre credenziali. Aggiungiamo un profilo utente ed eseguiamo le seguenti operazioni:

- 1) Inseriamo il **nome utente** dell' account bandalarga
- 2) Selezioniamo l' opzione "**richiedi sempre la password**"
- 3) Inseriamo la **password** (facoltativo)
- 4) Selezioniamo solo ed esclusivamente il flag su **Md5** nel metodo di autenticazione (il resto va disabilitato)

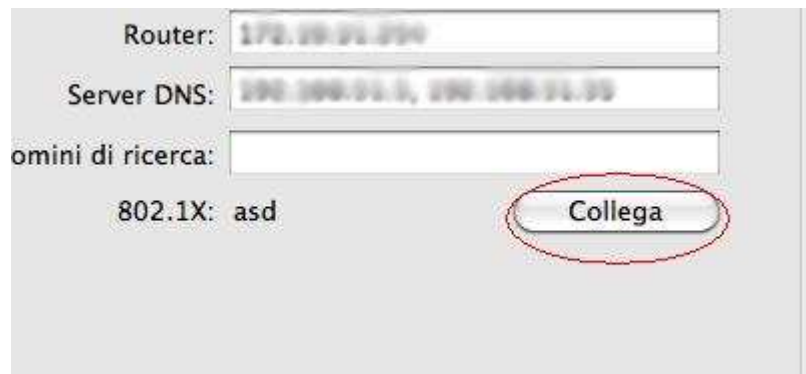


8) A fine configurazione dovremo aver selezionato le impostazioni in questo modo. Si consiglia di lasciare il **campo password vuoto** e abilitare l'opzione **“Richiedi sempre la password”** per evitare di dimenticarla.

Clicchiamo poi su **“OK”** per confermare:




9) Ora non dovremo far altro che selezionare **“Collega”** per accedere in rete:



10) Questa è la finestra di autenticazione, inserendo le credenziali potremo navigare in rete:



IMPORTANTE

Ogni qualvolta dovremo effettuare il collegamento di rete, sarà necessario cliccare sul pulsante “**Collega**” che si trova nel menù :  → **Preferenze di Sistema** → **Network**